

-Skýrsla-

Starfshóps um uppbyggingu Sundlaugar
Sauðárkróks og nánasta umhverfis hennar,
sem skipaður var 14. september 2004.



Sauðárkrókur í janúar 2005

Efnisyfirlit

- 1. Formáli**
- 2. Inngangur**
- 3. Vinnulag nefndarinnar**
 - 3.1. Fjöldi funda
 - 3.2. Vettvangsferðir
 - 3.3. Fundur með arkitektum
- 4. Hvað þarf að vera til staðar**
 - 4.1. Sundlaugar
 - 4.2. Vaðlaugar og leiktæki
 - 4.3. Flutningur tjaldsvæðis
 - 4.4. Skipulag Flæðanna sem útivistarsvæðis
- 5. Hvaða möguleikar eru í stöðunni varðandi Sundlaug Sauðárkróks**
 - 5.1. Leið 1 – Sundlaug á núverandi stað
 - 5.2. Leið 2 – Sundlaug flutt að ípróttahúsi
 - 5.3. Leið 3 – Sundlaug á báðum stöðum
- 6. Rekstur sundlaugar**
 - 6.1. Núverandi aðsókn og væntanleg
 - 6.2. Núverandi launakostnaður og væntanlegur
 - 6.3. Annar rekstrarkostnaður nú og væntanlegur
 - 6.4. Samantekt á þessari umfjöllun
- 7. Kostnaðarútreikningar**
 - 7.1. Leið 1 - uppbygging á sama stað
 - 7.2. Leið 2 - uppbygging við Árskóla
 - 7.3. Leið 3 - sundlaug á báðum stöðum
- 8. Tillaga nefndarinnar - niðurstaða**
- 9. Fylgiskjöl**

1. Formáli

Félags- og tólmstundanefnd Skagafjarðar skipaði á fundi sínum 14. september 2004 starfshóp til að fjalla um málefni sundlaugar á Sauðárkróki. Í erindisbréfinu stendur: „Nefndin telur tímabært að huga að hvenær og hvernig skuli ljúka við byggingu sundlaugarinnar. Rætt hefur verið um tvo kosti varðandi staðsetningu, þ.e. núverandi mannvirki annars vegar, og sundlaug sambyggða íþróttahúsinu hins vegar. Nefndin vill að hagsmunaaðilar og áhugafólk komi að umræðunni með skipulegum hætti, bæði staðsetningu og hvað þurfi að vera til staðar til að þetta mannvirki nýtist sem best. Sundlaugar eru víða eitt helsta aðdráttarafl staða. Máli skiptir að hafa fallegt umhverfi sem laðar að sér fólk ekki síður en laugin sjálf” (sjá fylgiskjal 1).

2. Inngangur

Starfshópin skipuðu eftirfarandi: Rúnar Vífilsson og Hallgrímur Ingólfsson, starfsmenn Sveitarfélagsins Skagafjarðar, Bryndís Kristín Þráinsdóttir og Jón Ingi Sigurðsson, fulltrúar sundlaugargesta og sunddeildar, Sigurjón Gestsson og Guðmundur Jensson, starfsmenn sundlaugar.

Hlutverk nefndarinnar samkvæmt erindisbréfi er:

- Að afla upplýsinga um hvað þarf að vera til staðar þegar farið verður í uppbyggingu sundlaugar og næsta nágrennis hennar.
- Yfirfara gögn sem til eru, t.d. um ástand núverandi sundlaugarbyggingar, teikningar og fyrri hugmyndir
- Að leggja mat á kostnað við mismunandi leiðir uppbyggingar.
- Að leggja fram hugmyndir um hvernig mannvirkinu verður best fyrir komið.
- Að benda á hvernig mannvirkið geti nýst sem best.
- Að leggja fram hugmyndir um hvernig starfsemi sundlaugar geti best fallið að annarri starfsemi í bænum, t.d. ferðapjónustu, starfsemi annarra íþróttamannvirkja, skóla og félagsstarfi mismunandi aldurshópa

- Að leita upplýsinga frá öðrum hagsmunadílum, t.d. í ferðaþjónustu og menningarmálum
- Að gera yfirlit yfir kosti og galla mismunandi leiða.

3. Vinnulag nefndarinnar

a. Fjöldi funda

Í upphafi ákváðu nefndarmenn að hittast vikulega, á miðvikudögum, kl 10:00. Sú áætlun stóðst nokkurn veginn því aðeins tveir miðvikudagar dattu út á tímabilinu. Haldnir voru 10 fundir auk vettvangsferða, annarra minni funda og vinnulotna.

b. Vettvangsferðir

Á vegum nefndarinnar voru farnar tvær vettvangsferðir til að kynna sér hvað væri að gerast annars staðar á landinu og til þess að nefndarmenn gætu ákveðið hvað þeir vildu sjá varðandi uppbyggingu laugarinnar á Sauðárkróki. Fyrri vettvangsferð hópsins var farin þriðjudaginn 12. október. Ekið var til Reykjavíkur og tvær sundlaugar í Reykjavík skoðaðar; Grafarvogslaug og Árbæjarlaug sem báðar eru tiltölulega nýlegar. Daginn eftir var ekið til Selfoss og sundlaug Selfoss skoðuð. Á Selfossi hefur sundlaugarsvæðið verið tekið í gegn og aðstæður ekki ósvipaðar og á Sauðárkróki. Það sem eftir er að framkvæma á Selfossi er að laga aðkomu að sundlauginni og byggja nýja búningsklefa.

Þegar á höfuðborgarsvæðið var komið aftur voru sundlaugarnar í Garðabæ heimsóttar. Önnur þeirra er alveg ný kennslulaug sem hönnuð var af þeim arkitektum sem nefndin ræddi við, en hin er hefðbundin. Á leiðinni til Sauðárkróks var sundlaugin í Borgarnesi heimsótt, en stutt er síðan hún var tekin í gegn og er útisvæði hennar einna glæsilegast af þeim sem við skoðuðum í þessari ferð. Í Borgarnesi er sundlaugin sambyggð við íþróttahúsið og athyglisvert að skoða möguleika sem það gefur ef þá nokkra.

Á öllum þessum stöðum var farið vandlega yfir byggingarmál lauganna, tæknimál og rekstur með forstöðumönnum þeirra.

Seinni vettvangsferð var farin miðvikudaginn 17. nóvember. Fyrst var komið við í Dalvíkurlaug sem er tiltölulega nýbyggð og hefðbundin sundlaug. Sundlaugarsvæðið á Dalvík er mun minna um sig en nefndarmenn voru að velta fyrir sér varðandi Sauðárkrók. Hún var hins vegar mjög skemmtilega hönnuð og falleg. Síðan var Sundlaug Akureyrar heimsótt. Hún hefur verið í endurbyggingu undanfarin 12 ár og óhemju mikill peningur verið lagður í gerð hennar. Enda er öll hönnun glæsileg og húsakostur sá besti sem við höfum hingað til séð. Þetta er glæsilegasta mannvirkið af þeim öllum sem skoðuð voru. Sami háttur var hafður á hér og í fyrri ferð, farið um sundlaugarsvæðin í fylgd forstöðumanna; sest niður á eftir og farið yfir byggingarsöguna og rekstrarþáttinn.

c. Fundur með arkitektum

Einn fundur var haldinn með arkitektunum Jóni Þór Þorvaldssyni og Baldri Svavarssyni frá arkitektastofunni „Úti og inni“. Þar var rætt fram og aftur um þau atriði sem nefndarmenn töldu nauðsynlegt að hafa á nýja sundlaugarsvæðinu. Vilji nefndarmanna kom skýrt fram hvað varðar uppbyggingu sundlaugarmannvirkja á Sauðárkróki. Jón Þór Þorvaldsson tók að sér að „rissa“ upp tillögur að nýrri sundlaug og umhverfi hennar á þeim stöðum sem erindisbréfið tiltók og fylgja tillögur hans með skýrslu þessari (sjá fylgiskjal 7.1.A). Kom hann sérstaklega norður til að líta á aðstæður, skoðaði núverandi sundlaug og nánasta umhverfi. Þá skoðaði hann einnig aðrar staðsetningar fyrir mannvirkin, en hann þekkir vel til á svæðinu í kringum Árskóla því hann koma að hönnun nýbyggingar skólans á síðari stigum.

4. Hvað þarf að vera til staðar

a. Sundlaugar

Nefndarmenn eru sammála um það að til staðar verði að vera tvær sundlaugar; innilaug sem yrði nýtt að mestu leyti til kennslu, ungbarnasunds og æfinga og útilaug, 25 x 12 m að stærð, sem væri þá ætluð sem almenningslaug og til æfinga og keppni. Það að hafa aðeins eina sundlaug gerir það að verkum að almenningur er stóran hluta dagsins nánast útilokaður frá því að nota sundlaugina. Þegar skólasundið fer fram og þegar æfingar eru hjá sunddeild Tindastóls, getur almenningur ekki með góðu móti notað sundlaugina. Með því að byggja yfir aðra sundlaugina þá er tryggt að skólasundið getur farið fram alla daga óháð veðráttu. Þá ætti það einnig að tryggja að ungbarnasund og æfingar fyrir eldri borgara og aðra geta farið fram án þess að laugarsvæðið sé lokað fyrir almenningi. Telur nefndin æskilegt að hafa öll sundlaugarmannvirkin sem næst því að vera í sömu hæð. Það bætir aðgengi fyrir fatlaða og aldraða auk þess sem það gerir svæðið meira aðlaðandi fyrir allan almenning. Þetta kallar hins vegar á það að huga þarf að nýjum inngangi í sundlaugarhúsið.

b. Vaðlaugar og leiktæki

Nefndarmenn eru sammála um að til staðar verði að vera vaðlaug sem ætluð verði börnum ásamt grunnum pottum fyrir almenning þaðan sem auðvelt er að fylgjast með leikjum barnanna. Það hefur sýnt sig að þar sem vaðlaugar hafa verið byggðar í eða við leiksvæði hefur fullorðna fólkið lagt það svæði undir sig til að geta fylgst betur með börnum sínum. Því teljum við nauðsynlegt að haft sé í huga við hönnun þessara mannvirkja að gera ráð fyrir tveimur vaðlaugum, eina fyrir fullorðna og aðra fyrir börnin, þar sem þau geta leikið sér í friði í einföldum, en skemmtilegum leiktækjum. Leiktæki og rennibrautir þurfa að vera þannig úr garði gerð að þau séu bæði örugg og „öðruvísi“ og að þau laði að sér sundlaugargesti. Til þess að sundlaugin þjóni því markmiði sínu að draga að fleiri ferðamenn en nú er, þarf hún að hafa upp á að bjóða eitthvað sem er ekki til staðar í öðrum sundlaugum á Íslandi.

Eitthvað sérstakt. Stærri rennibrautir en annars staðar eða öðruvísi rennibrautir, auk þess sem aðstaða fyrir foreldra eða forráðamenn barna og unglunga sé verulega góð. Það að leggja meira í þessa aðstöðu skilar sér þegar samkeppnin um ferðamannin er í hámarki. Uppbygging og hönnun þessara mannvirkja getur verið og ætti að vera í góðum tengslum við atvinnulífið og þá aðila sem starfa við ferðaþjónustu. Þeir vita hvað til þarf og eru jafnvel tilbúnir að taka þátt í uppbyggingunni með sveitarfélaginu, öllum til hagsbótar og framdráttar.

c. Flutningur tjaldsvæðis

Nefndarmenn telja að tjaldsvæði fyrir ferðamenn þurfi að vera í tengslum við sundlaugina. Sundlaugar laði að ferðamenn og því leggja nefndarmenn til að núverandi tjaldsvæði verði flutt upp á Nafirnar fyrir ofan Sundlaug Sauðárkróks. Það hvernig til tókst sumarið 2004, á landsmótunum tveimur, teljum við sanna að framtíðartjaldsvæði Sauðárkróks eigi að vera uppi á Nöfunum. Í viðtölum við, bæði keppendur og almenning, á landsmótunum er gjarnan talað um það sem kost að tjaldsvæðið hafi verið nálægt miðbænum, nálægt íþróttaaðstöðunni og allri almennri þjónustu, en samt í hæfilegri fjarlægð. Við teljum það brýnt, óháð því hvenær farið verður í byggingu á sundlauginni, að flytja tjaldsvæðið upp eftir sem fyrst og gera það sem best úr garði. Mynda þarf skjólveggi úr jarðvegi, með gróðursetningu trjáa og gera góða göngustíga niður Nafirnar. Útsýni yfir Sauðárkrók og megnið af Skagafirðinum er mjög fallett ofan af Nöfum og við eigum að leggja metnað okkar í að hlúa sem best að þeim ferðamönnum sem vilja sækja okkur heim.

d. Skipulag Flæðanna sem útivistarsvæðis

Nefndarmenn eru sammála um það að svæðið norðan við sundlaugina verði skipulagt í heild sinni sem útivistar og samkomusvæði Sauðkrækinga og Skagfirðinga allra með tengingu við sundlaug og safnahús og þær byggingar sem þar eiga eftir að rísa. Þegar farið verður að skipuleggja byggingu menningarhúss við hlið Safnahússins teljum við upplagt að hafa í huga

skipulagningu svæðisins með hagsmuni beggja að leiðarljósi. Við teljum ljóst að hanna megi svæðið á skemmtilegan hátt þannig að það nýtist sem best þeirri starfsemi sem á svæðinu verður. Þá má einnig velta því upp hvort væntanlegt menningarhús hafi hag af því að tengjast beint nýrri sundlaugarbyggingu? Það gæti verið hagræði af því fyrir báða aðila, að ekki sé talað um almenning sem kemur til með að nýta sér þá þjónustu sem í boði verður.

5. Hvaða möguleikar eru í stöðunni varðandi Sundlaug

Sauðárkróks

a. Leið 1 – Sundlaug á núverandi stað

Hér er verið að tala um að nýta þau mannvirki sem fyrir eru, byggja yfir núverandi sundlaug og nýta að einhverju leiti þá aðstöðu sem nú er fyrir hendi vegna baðklefa og starfsmannaaðstöðu. Flestir eru sammála því að núverandi staðsetning laugarinnar sé mjög góð fyrir allan almenning. Hins vegar er fjarlægð frá skólamannvirkjunum helst til mikil að mati skólastjórnenda grunnskólans og framhaldsskólans. Þetta skapar erfiðleika við að skipuleggja stundatöflur nemenda svo vel fari. Sundtímar verða nú helst að vera í lok venjulegs skóladags til að slíta ekki sundur stundatöflur nemenda.

b. Leið 2 – Sundlaug flutt að íþróttahúsi

Hér er verið að horfa til þess að leysa vandamál skólanna beggja og tengja sundlaugarmannvirkin við starfsemi íþróttahússins. Með þessari tillögu erum við jafnframt að afskrifa þau mannvirki sem tilheyra núverandi sundlaug. Allt verði byggt upp frá grunni á einum stað. Staðsetningin yrði að vera norðan við íþróttahúsið þar sem nú er æfingarsvæði, en var áður malarvöllur. Önnur staðsetning við skóla og íþróttahús kemur varla til greina. Að byggja í vestur upp með Nöfunum gegnt heimavistinni kemur ekki til greina því þá er Sveitarfélagið að ganga á lóð sem það hefur leigt til nánustu framtíðar. Þar að

auki myndi slíkt mannvirki taka af bílastæðin fyrir heimavistina og íþróttahúsið. Slíkt yrði að öllum líkindum aldrei samþykkt.

c. Leið 3 – Sundlaug á báðum stöðum

Þriðji möguleikinn er að sameina þessa kosti báða í einum valkosti. Að byggja sundlaugina upp á núverandi stað eins og lagt er til í leið 1, en leysa vanda skólanna með því að byggja við Árskóla eða íþróttahúsið litla kennslulaug með áföstum búningsklefum. Skoða þarf sérstaklega hvernig starfsmanna-kostnaður við slíkt mannvirki yrði leystur.

6. Rekstur sundlaugar

a. Núverandi aðsókn og væntanleg

Meðalaðsókn í laugina síðustu ár hefur verið um 35 til 40 þúsund manns á ári. Skipta má þessum laugargestum upp eftir aldri þannig að 25 til 27 þúsund fullorðnir komi að meðaltali á ári en 10 til 12 þúsund börn. Þá er aðsókn í ljós og gufu um 4 til 5 þúsund manns á ári. Ef við tökum mið af reynslu annarra sundstaða sem hafa farið í endurnýjun húsnæðis og laugar, s.s Borgarnes og Selfoss má gera ráð fyrir að fullorðnum sundlaugargestum fjölgi um að minnsta kosti helming. Þar sem hugmyndir okkar um uppbyggingu gera ráð fyrir fjölskylduvænni sundlaug getum við gert ráð fyrir að börnum fjölgi mun meira eða þrefalt og jafnvel fjórfalt. Við getum áætlað, varlega, að fullorðnum gestum fjölgi í 50 þúsund og börnum í 40 þúsund. Með því að hafa tvær laugar, og aðra inni, tryggjum við aukna notkun heimamanna jafnhliða því sem skólasundið og æfingarnar fara fram. Núverandi tekjur sundlaugarinnar eru um 7 milljónir. Reikna má með að við getum tvöfaldað tekjurnar og þær verði ekki undir 14 milljónum eftir að nýtt mannvirki hefur tekið til starfa.

b. Núverandi launakostnaður og væntanlegur

Nú eru 6 starfsmenn í 5 stöðugildum. Launakostnaður sundlaugarinnar verður á næsta ári um 15 og ½ milljón. Fjölga þarf líklega um að lágmarki 3 stöðugildi þegar nýtt mannvirki er risið. Með því að hafa tvær laugar, leiktæki og vaðlaugar þarf nýja starfsmenn á tvær vaktir til eftirlits og gæslu. Gera má ráð fyrir að launakostnaður verði að byggingu lokinni um 25 milljónir.

c. Annar rekstrarkostnaður nú og væntanlegur

Annar rekstrarkostnaður að frádreginni húsaleigu Eignarsjóðs verður á næsta ári um 5,5 milljónir. Þessi kostnaður hækkar í samræmi við stækkun laugarinnar. Það þarf meira vatn, það verður meiri rafmagnsnotkun, aukin hreinlætiskaup o.s.frv. Gera má ráð fyrir að annar rekstrarkostnaður fari í um 8,5 milljónir króna.

d. Samantekt á þessari umfjöllun

Ef samantekt á rekstrarkostnaði nú og hver hann verður í nýju mannvirki er tekin saman þá lítur dæmið nokkurn vegin þannig út:

	Nú	Verður
Tekjur	7.000.000	14.000.000
Launakostnaður	15.500.000	25.000.000
Annar rekstrark.	5.500.000	8.500.000
Rekstrarniðurstaða	14.000.000	19.500.000

Rekstrarkostnaður Sundlaugar Sauðárkróks myndi hækka um 5,5 milljónir króna á ári miðað við verðlag ársins 2005 ef farið væri út í stækkun á mannvirkinu eins og hugmyndir nefndarinnar eru um. Hér er ekki gert ráð fyrir húsaleigu Eignarsjóðs enda þar aðeins um reiknaða tölu að ræða. Hins vegar mun leigan hækka verulega miðað við þau mannvirki sem bæta á við samkvæmt hugmyndunum.

7. Kostnaðarútreikningar

a. Leið 1 - uppbygging á sama stað

a) Hér er gert ráð fyrir breytingum á eldra húsnæðinu, en það verði ekki nýtt nema sem starfsmannaaðstaða, tæknirými og svo aðstaða fyrir íþróttafélögin og þreksal. Byggð verði ný bygging að vestanverðu sem hýsir búningaklefa, afgreiðslu og kaffistofu. Áætlaður kostnaður við þessa leið er:

Breyting á eldra húsnæði og þak	38.000.000
Nýbygging, tveir klefar og afgreiðsla	166.000.000
Sundlaugar, pottar og tæknirými	241.000.000
Samtals	445.000.000

b) Sama útfærsla og í a) nema að nú er aðeins byggður einn búningaklefi, en notaður efri búningaklefinn í gömlu byggingunni. Áætlaður kostnaður við þessa leið er:

Breytingar á eldra húsnæði, þak og einn klefi	66.000.000
Nýbygging, einn klefi og afgreiðsla	102.000.000
Sundlaugar, pottar og tæknirými	237.000.000
Samtals	405.000.000

c) Í þessari útfærslu er ekki gert ráð fyrir nýbyggingu búningaklefa, en þess í stað verða klefarnir sem nú eru í notkun gerðir upp. Áætlaður kostnaður við þessa leið er:

Breyting á eldra húsnæði, allt húsið	100.000.000
Sundlaugar, pottar og tæknirými	225.000.000
Samtals	325.000.000

b. Leið 2 - uppbygging við Árskóla

Í þessari leið er gert ráð fyrir færslu á allri sundlaugarbyggingunni suður að Árskóla. Samkvæmt reynslu m.a. frá Borgarnesi þá sparast ekki mannaflí á því að tengja sundlaugarbygginguna íþróttahúsinu. Það sem vinnst með því er að sundlaugin getur nýtt sér búningsklefa í íþróttahúsinu á álagstímum. Áætlaður kostnaður við þessa leið er:

Nýbygging, tveir klefar og afgreiðsla	166.000.000
Sundlaugar, pottar og tæknirými	241.000.000
Lítil innilaug	80.000.000
Samtals	487.000.000

c. Leið 3 - sundlaug á báðum stöðum

Þessi leið gerir ráð fyrir uppbyggingu sundlaugar á núverandi stað eins og í lið 7.1, en jafnframt að byggð verði kennslulaug upp við Árskóla með hæfilegri búningsklefaeiningu. Niðurstaða þessarar leiðar verður að vera í þrennu lagi því hér skiptir máli hvaða leið verður farin í uppbyggingu á núverandi stað sundlaugarinnar.

a) Byggð nýbygging vestan við núverandi húsnæði auk uppbyggingar við Árskóla. Áætlaður kostnaður við þessa leið er:

Breytingar á eldra húsnæði, þak	38.000.000
Nýbygging, tveir klefar og afgreiðsla	166.000.000
Sundlaugar, pottar og tæknirými	241.000.000
Lítil innilaug og klefar við íþróttahús	140.000.000
Samtals	585.000.000

b) Hér verður nýbyggingin minni, með einni klefaeiningu og annar klefinn í núverandi húsnæði nýttur. Áfram verði byggt upp við Árskóla. Áætlaður kostnaður við þessa leið er:

Skýrsla starfshóps um uppbyggingu Sundlaugar Sauðárkróks og nánasta umhverfis hennar – janúar 2005

Breytingar á eldra húsnæði og einn klefi	66.000.000
Nýbygging, einn klefi og afgreiðsla	102.000.000
Sundlaugar, pottar og tæknirými	237.000.000
Lítill innilaug og klefar við íþróttahús	140.000.000
Samtals	545.000.000

- c) Eldra húsnæðið fullnýtt án þess að byggja við. Áætlaður kostnaður við þessa leið er:

Breytingar á eldra húsnæði, allt húsið	100.000.000
Sundlaugar, pottar og tæknirými	225.000.000
Lítill innilaug og klefar við íþróttahúsið	140.000.000
Samtals	465.000.000

8. Tillaga nefndarinnar – niðurstaða

Nefndarmenn eru sammála um að leið 1, uppbygging á sama stað (sjá fylgiskjal 7.1.A), sé sú leið sem stefnt skuli að. Miðað við þær forsendur nefndarinnar, að auka aðsókn að Sundlaug Sauðárkróks, þarf að hafa í huga að nauðsynleg aðstaða sé fyrir hendi til að taka á móti þessum fjölda. Núverandi húsnæði er barn síns tíma og hentar ekki vel til að taka á móti miklum fjölda fólks.

Nefndin telur best að byggja upp þessa nýja aðstöðu í einum áfanga. Fyrst verði útisvæðið, nýir búningaklefar og afgreiðsla byggt upp og í beinu framhaldi verði byggt yfir eldri laug. Með þessu móti verður sem minnst röskun á daglegri starfsemi laugarinnar.

Fylgiskjöl

Erindisbréf starfshóps til að koma með tillögur um uppbyggingu Sundlaugar Sauðárkróks og nánasta umhverfis hennar

Félags- og tómsbundanefnd Skagafjarðar hefur á fundi sínum 14. september 2004 skipað starfshóp til að fjalla um málefni sundlaugar á Sauðárkróki.

Almennt:

Nefndin telur tímabært að huga að hvenær og hvernig skuli ljúka við byggingu sundlaugarinnar. Rætt hefur verið um tvo kosti varðandi staðsetningu, þ.e. núverandi mannvirki annars vegar, og sundlaug sambyggða íþróttahúsinu hinsvegar. Nefndin vill að hagsmunaaðilar og áhugafólk komi að umræðunni með skipulegum hætti, bæði staðsetningu og hvað þurfi að vera til staðar til að þetta mannvirki nýtist sem best. Sundlaugar eru víða eitt helsta aðdráttarafl staða. Máli skiptir að hafa fallett umhverfi sem laðar að sér fólk ekki síður en laugin sjálf.

Hlutverk nefndarinnar:

- Að afla upplýsinga um hvað þarf að vera til staðar þegar farið verður í uppbyggingu sundlaugar og næsta nágrennis hennar.
- Yfirfara gögn sem til eru, t.d. um ástand núverandi sundlaugabyggingar, teikningar og fyrri hugmyndir
- Að leggja mat á kostnað við mismunandi leiðir uppbyggingar.
- Að leggja fram hugmyndir um hvernig mannvirkinu verður best fyrir komið.
- Að benda á hvernig mannvirkið geti nýst sem best.
- Að leggja fram hugmyndir um hvernig starfsemi sundlaugar geti best fallið að annarri starfsemi í bænum, t.d. ferðaþjónustu, starfsemi annarra íþróttamannvirkja, skóla og félagsstarfi mismunandi aldurshópa
- Að leita upplýsinga frá öðrum hagsmunaaðilum, t.d. í ferðaþjónustu og menningarmálum
- Að gera yfirlit yfir kosti og galla mismunandi leiða.

Starfshópurinn skipa:

Hallgrímur Ingólfsson,

Guðmundur Jensson,

Bryndís Þráinsdóttir,

Jón Ingi Sigurðsson,

Sigurjón Gestsson og

Rúnar Vífilsson, fræðslu- og íþróttafulltrúi, sem leiðir starfshópurinn og kallar hann saman.

Starfsfyrirkomulag:

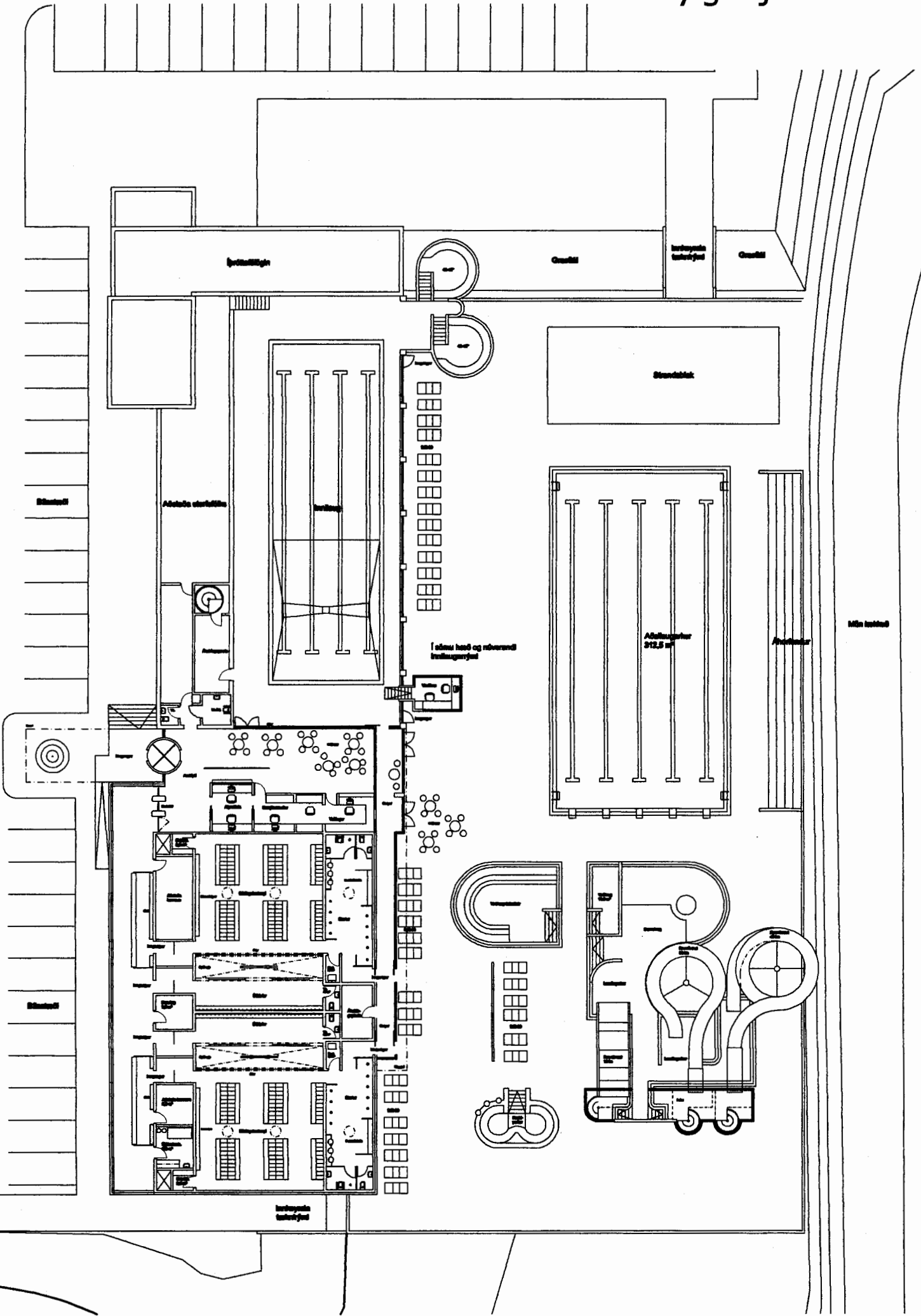
Starfshópurinn skili áfangaskýrslu til félags- og tómsbundanefndar 1. nóvember og lokaskýrslu 1. desember 2004.

Lögð er áhersla á að haldið verði tengslum við starfshóp er vinnur að markaðssetningu íþróttamannvirkja og sviðsstjóra markaðs- og þróunarsviðs sveitarfélagsins.

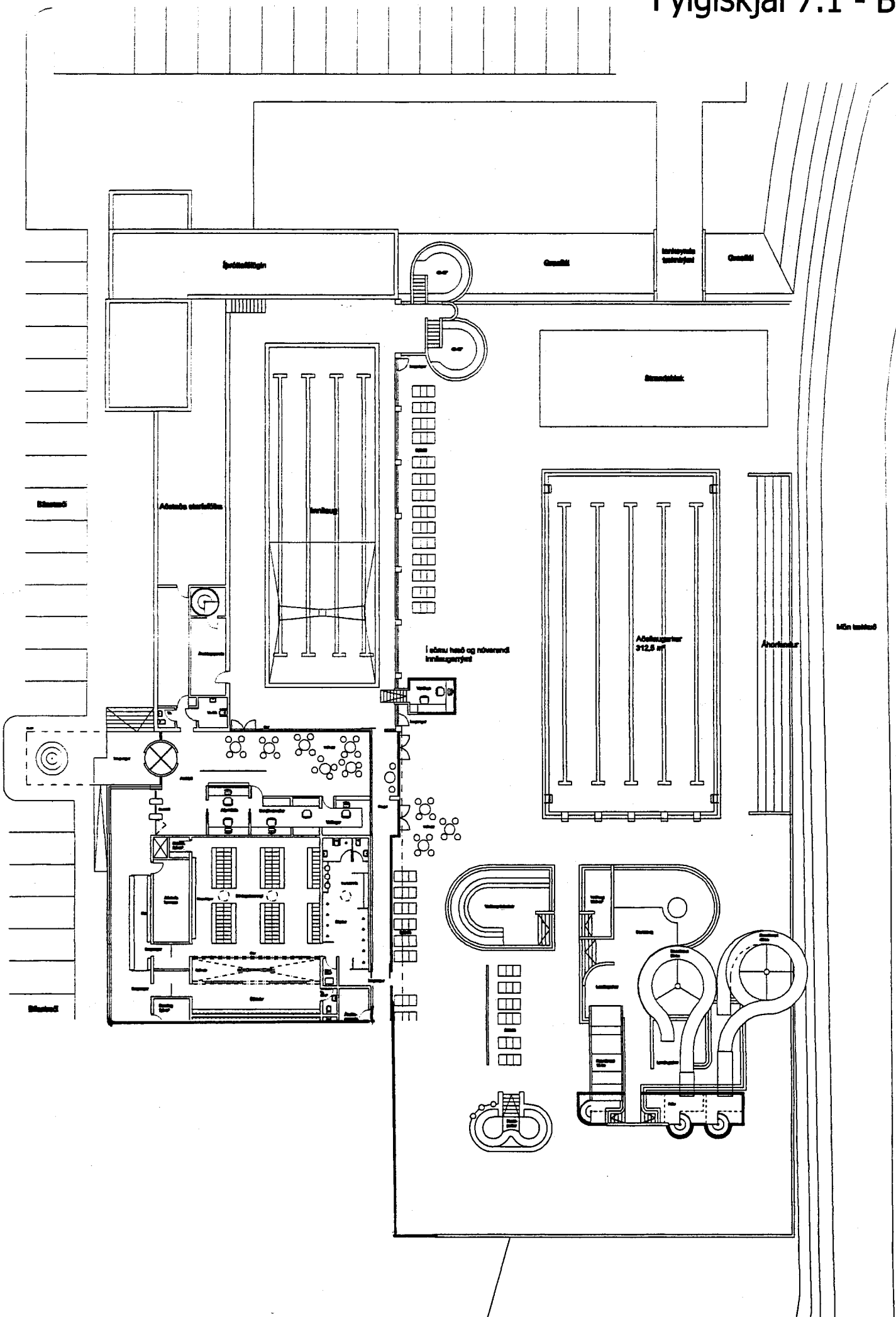
Að öðru leyti metur hópurinn sjálfur við hverja hann hefur samráð og hvar hann leitar upplýsinga og álits.

Samþykkt á fundi félags- og tómsbundanefndar 14. september 2004

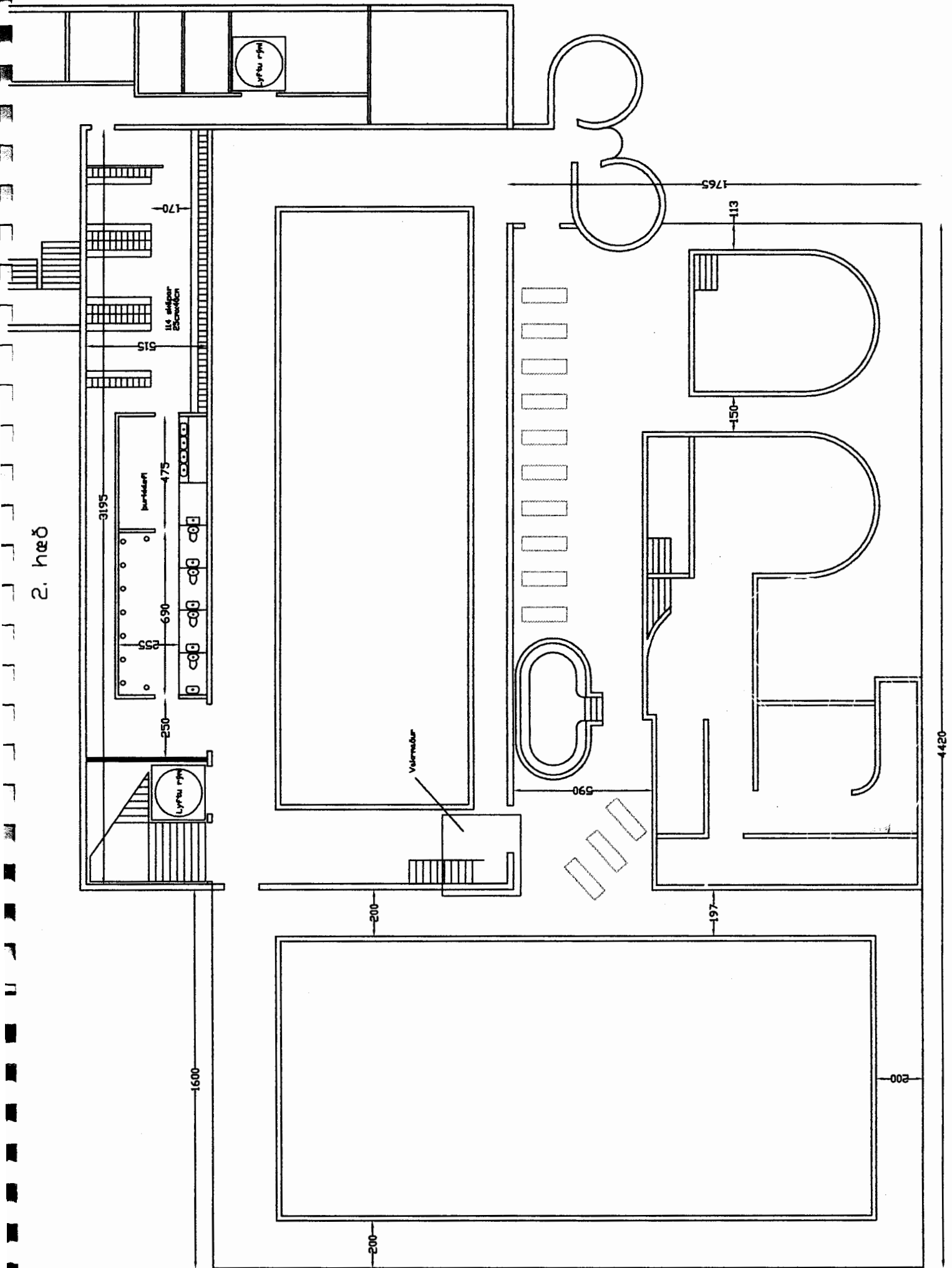
Fylgiskjal 7.1 - A

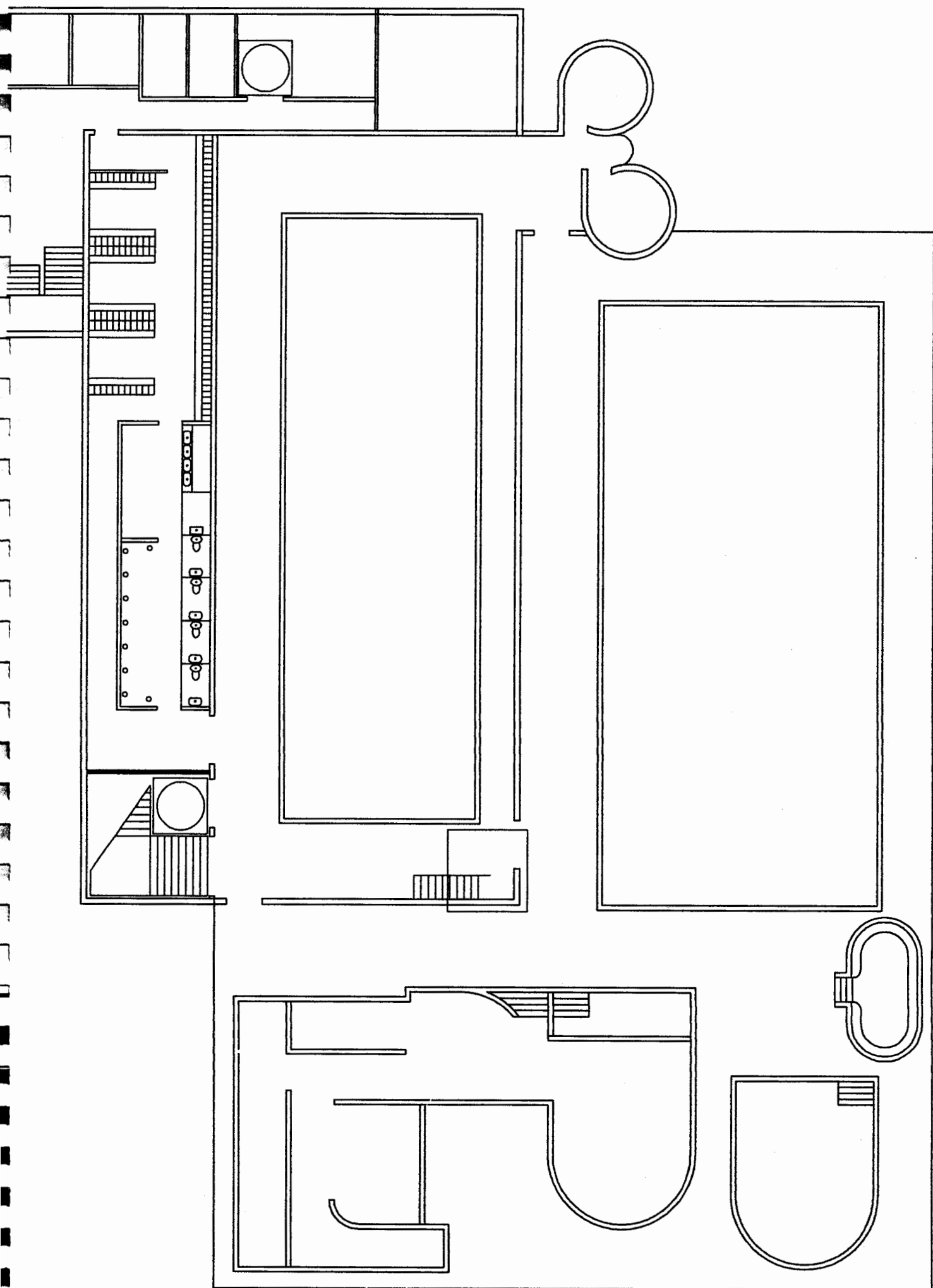


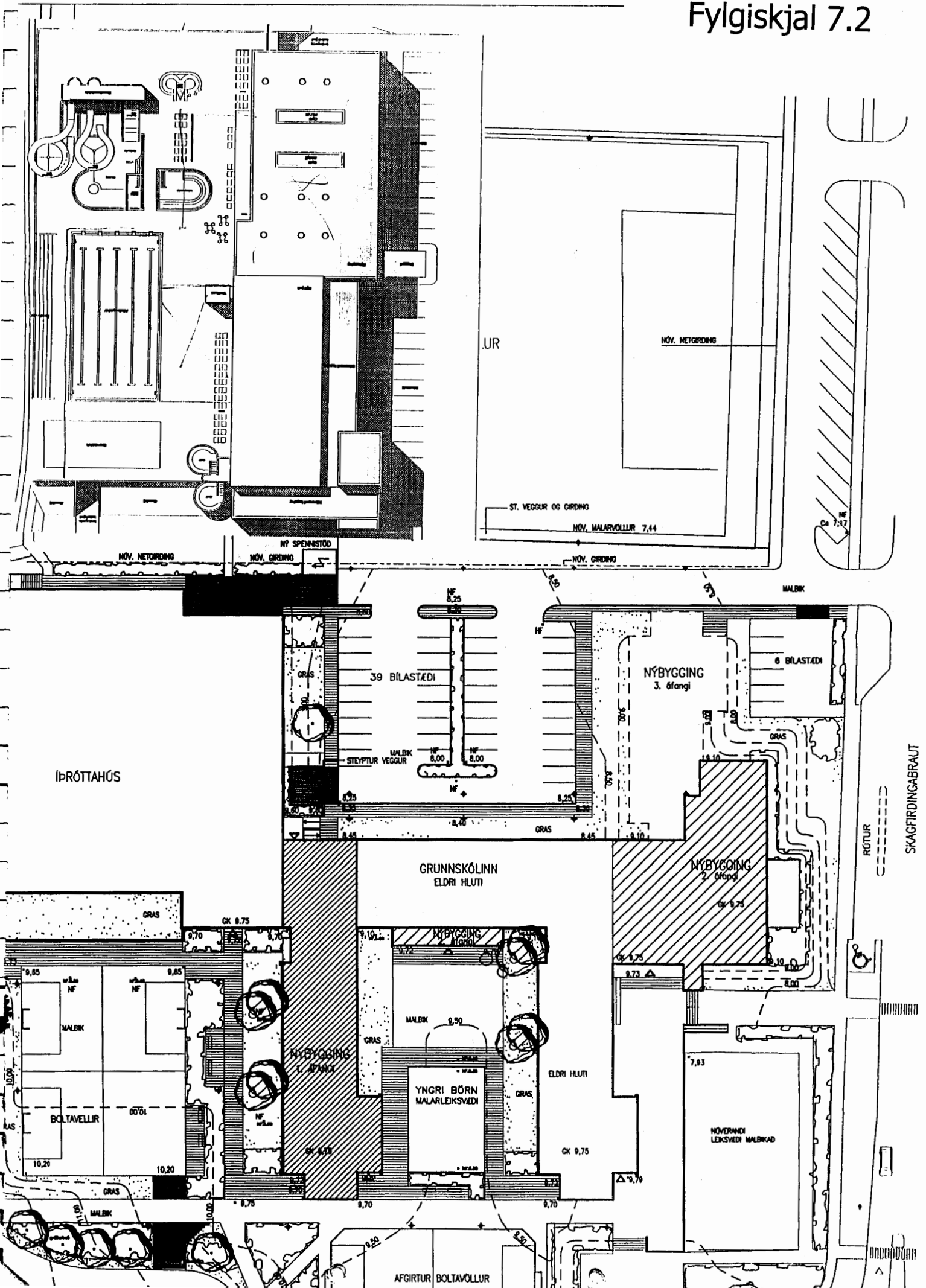
Fylgiskjal 7.1 - B



2. hæð







SUNDLAUG SAUÐÁRKRÓKS

ÚTTEKT Í DESEMBER 1994

Að beiðni Páls Kolbeinssonar, ípróttá- og æskulýðsfulltrúa Sauðárkróksbæjar hefur Stoð sf, verkfræðistofa, gert úttekt á ástandi Sundlaugar Sauðárkróks. Í úttektinni er ekki lýst í smáatriðum því sem að er heldur er reynt að draga fram aðalatriðin og sleppt er sumu, sem flokka má undir hefðbundið viðhald. Við úttektina var stuðst við teikningar Jes Einars Þorsteinssonar arkitekts frá 1982-1985, þar sem sýnd er yfirbygging laugarinnar og burðarþolsteikningar verkfræðistofu Sigurðar Thoroddsen af búningsherbergjum og austurálmum.

Í framhaldi af úttektinni er lýst stuttlega hvaða viðgerða er þörf og hvernig þær tengjast yfirbyggingu laugarinnar.

Að lokum er fjallað um yfirbygginguna, hvernig hún tengist núverandi byggingu og áætlaður kostnaður við hana.

1.0 Úttekt

1.1 Sundlaugarkerið

Sundlaugarkerið, stéttin og veggirnir umhverfis það er byggt árið 1953. Kerið er þétt nema leki er við glugga í na.horninu. Engar sprungur sjást í kerveggjunum. Laugin lítur vel út og hefur verið máluð nýlega. Múrhúðin á vesturbakkanum er að hluta til laus frá undirlaginu, hefur ekki brotnað upp en þarfnast viðgerðar. Stéttin við lagina er loftplata í rýminu umhverfis kerinu, hún er óeinangruð, saggar því að neðan þegar kalt er og má sjá ryð á pípum út frá því. Stéttin norðan við lagina er sprungin á nokkrum stöðum þvert yfir og virðast þær sprungur halda áfram til norðurs í plötunni milli búningsklefa kvenna og karla. Þessar sprungur ná í gegnum plötuna og er greinilegur leki um þær alls staðar. Tvær samverkandi ástæður eru líklega fyrir þessum sprungum, hitamismunur veggjanna í karinu og plötunni og sig á undirstöðum búningsklefanna. Sprungur í suðurvegg og milliveggjum búningsklefa á 2. hæð benda til þess síðarnefnda. Múrhúð utan á útveggjum í suður og vestur kringum kerinu var mikið sprungin fyrir nokkrum árum og var þá gert við hana. Nú sjást lóðréttar og láréttar sprungur, aðallega efst í veggjunum út frá rörunum, sem steipt eru inn í veggina og eru uppistöður í girðingunni umhverfis lagina.

1.2 Búningsklefar kvenna

Það sem aðallega er að í búningsklefum kvenna er leki úr sprungum í loftplötunni eins og lýst var áður og einnig leki við suðurvegg með súlum sem þar eru. Lekinn með súlunum stafar af því að milliplatan var steipt að þeim þegar búningsklefarnir voru byggðir og sett göt með þeim vegna lagna skv. burðarþolsteikningum.

Öll gólf í búningsklefum og sturtum eru flísalögð og er flísin heilleg og sjást ekki teljandi sprungur í henni en steinfúgan milli flísanna er farin að eyðast þar sem mest mæðir á. Flísarnar eru reitaðar niður í ákveðna fleti og milli flatanna eru þenslufúgur þar sem fúguefnið er teygjanlegt í stað steinfúgunnar. Má reikna með að sprungur leynist bæði í stein- og kittisfúgunum þannig að þar sem veilur eru í plötunni undir kemur fram leki. Athygli vekur að þar sem vatnið úr sprungunum nær að leka niður veggina flagnar ekki bara málningin af veggjunum heldur er eins og að múrinn undir henni eyðist líka. Hugsanlegt er að hreinsiefnin sem notuð eru á gólfin valdi þessu og ef svo er þá hljóta sprungurnar í gólfunum líka að stækka og vatnsstreymið að aukast.

Útveggurinn við stigann þar sem gengið er út að lauginni er óeinangraður og hafa flísarnar á honum losnað meira en annars staðar.

Útveggirnir að norðan og vestan eru einangraðir að innanverðu og múraðir utan og innan. Að utan sjást nokkrar sprungur í múrhúðinni á norðurhliðinni en vesturhliðin er óskemmd. Lekir úr sprungunum í loftinu hefur víða skemmt vegginn að innan, einnig bleyta frá gólfunum og raki sem þéttist á gleri í gluggum og efst á veggjum. Almennt má segja um alla málaða fleti í klefunum að þeir virðast ekki hafa verið málaðir lengi og er brýnt að ráðast í viðhald á þeim og að stöðva leka milli hæðanna. Gler í gluggum er allt ónýtt og gluggar byrjaðir að fúna og þarf að skipta um hvort tveggja.

1.3 Búningsklefar karla

Áður hefur verið fjallað um ástand gólfflísanna. Veggflísin er eins og í búningsklefum kvenna ekki nógu föst á og þarf stöðugt viðhald. Málaðir veggir inni eru ekki eins illa farnir og í kvennaklefunum enda eru engar sprungur sem lekur úr í loftinu.

Áhorfendapallarnir eru að hluta til loftplatan yfir búningsklefunum og er einangrað neðan á pallana þar með plasti og múrhúðað. Þar sem áhorfendapallarnir ná hærra upp er loftið forskalað á timburgrind, einangrað með plasti og málað og er loftræst rými ofan við einangrunina þar sem loftstokkum er komið fyrir. Í þessu rými sést bakhliðin á efstu áhorfendapöllum og við skoðun sáust ekki sprungur í steypunni og hún lítur þökkalega út, en útfellingar eru á nokkrum stöðum, aðallega í kverkinni milli norðurveggsins og efsta pallsins. Málningin á loftinu þarf eðlilegt viðhald. Múrhúðin úti er sprungin á norðurhliðinni aðallega efst, þar sem veggurinn stendur upp fyrir efsta áhorfendapallinn. Múrinn á suðurhliðinni er líka sprunginn, annars vegar eru aðallega stakar lóðréttar sprungur sem byrja neðst í veggjunum og ná upp í gluggahæðina hins vegar eru sprunguhreiður í kantinum uppi sem stafa af vatnsálagi frá áhorfendapöllum. Suðurveggurinn er óeinangraður en það virðist ekki hafa áhrif á múrhúð og málningu inni, en gæti valdið lóðréttu sprungunum úti að hluta vegna hitamismunar í veggnum. Gler í gluggum er ónýtt og fúir kominn í gluggana þannig að skipta þarf um hvort tveggja.

Almennt má segja um búningsherbergi beggja kynja að þar sem tréverk er nærri gólfi þá sjást rakaskemmdir vegna vatnságangs. Þetta á sérstaklega við um allar plötur, því þær eru ekki vatnspólnar og bólgnar upp.

1.4 Austurálma, efri og neðri hæð

Þessi hluti hússins er sá sem er í bestu ásigkomulagi. Almennt er þörf á venjulegu viðhaldi sé miðað við aldur hússins. Sá hluti sem þarfnast mestar lagfæringar er á efri hæðinni við glugga og dyr til vesturs. Þar lekur inn í vestanátt og rigningu.

Ummerki eru á norðurvegg um leka frá steypu þaki austurálmunnar þar sem það liggur upp að austurvegg stigahússins. Hlaðnir milliveggir við snyrtingar á 2. hæð eru sprungnir og getur það verið vegna sigs á undirstöðum eins og í búningsklefunum eða eðlilegs sigs á milliplötunni sem þeir hvíla á.

Múrhúð utanhúss er að mestu ósprungin og málning þökkaleg.

1.5 Áhorfendapallar, súlur og gluggar norðan þeirra.

Þessi hluti byggingarinnar er allur utanhúss meðan ekki hefur verið byggt yfir laugina. Tæp 25 ár eru síðan lokið var við viðbygginguna og á þeim tíma hefur vatn og frost náð að setja sitt mark á múrhúðina á pöllum og súlum. Upphækkaðir kantar eru farnir að brotna af og efst á lóðréttum flötum og á láréttum flötum er sprungunet vegna frostskeimda sem ná grunnt því eins og áður var lýst er ekki sjáanlegur leki í gegnum plötu og vegg áhorfendapallanna. Vatn er leitt af láréttum flötum með niðurföllum og er fullnægjandi vatnshalli að þeim en eitt niðurfallið var stíflað þegar skoðun fór fram og erfiðleikar hafa verið með að halda niðurföllunum opnum vegna rusls. Veggurinn norðan við áhorfendapallana sem steypur er upp undir gluggana er mikið sprunginn báðum megin. Að norðanverðu eru það sprungur í múrnum og þær sprungur virðast ná inn að steypustyrktarjárnunum því að ryðtaumar eru frá þeim. Veggurinn er ekki múrhúðaður að sunnanverðu en málaður og þar er steypa sjálf sprungin. Flestar sprungurnar eru láréttar og í svipaðri hæð. Vatn virðist komast niður í steypuna með undirstykkinu í glugganum þar sem ekki hefur verið gengið frá við það. Súlurnar milli glugganna eru steypar upp að efri brún glugga og ganga steypustyrktarjárnin upp úr þeim. Lokað hefur verið yfir súlurnar með timburhatti en það hefur ekki dugað til því nokkuð er um sprungur í múrhúðinni á þeim og sjást ryðtaumar frá sumum þeirra. Þegar byggt verður yfir þarf að brjóta steypuna frá járnunum niður undir neðri brún glugga til þess að ná góðri tengingu milli gömlu og nýju steypunnar, þannig að ekki þarf að hafa áhyggjur af burðarvirkinu. Gluggarnir milli súlnanna eru farnir að fúna og í þeim er einfalt gler þannig að þá þarf að endurnýja þegar byggt verður yfir. Timburhaturinn, sem er ofan á gluggunum, er orðinn mikið fúinn og er hætt á að hann geti fokið af eða valdið slysi ef treyst er á hann við vinnu við fánastangirnar á súlum.

2.0 Yfirbygging og viðgerðir

Að skoðun lokinni er ljóst að töluverðra viðgerða er þörf á sundlauginni. Þar sem sú ákvörðun hefir verið tekin að byggja yfir laugina og áhorfendasvæðið,

tímasetning óákveðin, þá eru viðgerðir hér flokkaðar eftir því hvort þær tengjast yfirbyggingunni eða ekki.

2.1 Búningsklefar

Brýnast er að ráðast í viðgerðir á búningsklefunum þannig að komið sé í veg fyrir leka og rakaálag minnkað, eftir það er hægt að sinna hefðbundnu viðhaldi þar, málun o.fl. Sá raki og leki sem um ræðir kemur allur frá daglegri starfsemi en er ekki utanaðkomandi nema hluti af því sem lekur gegnum plötuna norðan við karið en sá leki er á þannig stað að hann kemur lítið að sök. Þess vegna eru þessar viðgerðir óháðar yfirbyggingunni.

2.2 Útveggir múrhúð, úti

Gera þarf við múrhúð á:

Norðurvegg búningsklefa, sérstaklega efst, suðurvegg búningsklefa karla og suður og vesturvegg sundlaugarkars. Hægt er að gera við þessa veggi þótt ekki sé búið að byggja yfir ef hugsað er fyrir framhaldinu við viðgerðina en æskilegra er að tengja þessar viðgerðir yfirbyggingunni m.t.t. endingar og kostnaðar. Gera þarf við sem fyrst.

2.3 Áhorfendapallar

Áhorfendapallarnir, sem eru jafnframt þakplata yfir búningsherbergjunum, eru sá hluti byggingarinnar sem verða fyrir mestu veðrunarálagi og umfang viðgerðar á þeim er því háð hvort búið er að byggja yfir eða ekki. Í upphafi hefur verið lagður múr á lárétta fleti og lóðréttir fletir múraðir. Upphækkaðir kantar hafa verið formaðir á brúnir og tröppur steypar. Síðan hefur ekkert verið gert, múrinn staðið óvarinn og skemmst af völdum vatns og frosts. Ef beðið er með viðgerð þangað til byggt hefur verið yfir, þarf ekki að brjóta upp mikið af múr, nóg er að gera við það sem laust er og morkið, og auðveldara er að standa að viðgerð ef búið er að byggja yfir. Ef ekki verður byggt yfir innan fárra ára þá þarf að gera við strax, vanda meira til viðgerðarinnar og ganga frá yfirborðinu þannig að það þoli veðrun.

3.0 Yfirbygging

3.1 Lýsing

Yfirbyggingin verður einhalla timburþak, borið uppi af límtrébitum og klætt með þakjárn. Límtrébitarnir eiga að hvíla á súlunum sem eru á norðurvegg búningsklefanna og suðurvegg sundlaugarkersins. Súlurnar í norðurveggnum þarf að hækka upp og steypa bita yfir gluggana. Eins og var lýst áður þarf að brjóta núverandi súlur niður að neðri brún glugga til þess að ná tengingu við þær. Hækka þarf þakið yfir stigaganginum og þess vegna þarf að steypa ofan á veggina þar. Við suðurhlið sundlaugarinnar er æskilegt að steypa súlur niður í jörð til þess að bera þakið og tengja þær burði undir plötu yfir áhaldageymslu. Steypa þarf vesturvegginn upp að þaki og hækka austurvegginn að hluta.

3.2 Kostnaðaráætlun fyrir yfirbyggingu og áhaldageymslu

Kostnaðaráætlunin er byggð á teikningum Jes Einars Þorsteinssonar arkitekts frá 1982 – 1985 og frumhönnun á burðarvirki yfirbyggingar og áhaldageymslu gerðri í des. 1994 af Stoð sf, verkfræðistofu og er frumkostnaðaráætlun.

Yfirbygging með lýsingu og loftræstingu	kr.	35.700.000
Áhaldageymsla sunnan sundlaugar og áhorfendasvæði	kr.	7.400.000

4.0 Lokaorð

Að skoðun lokinni er ljóst að hefjast þarf handa strax við viðgerðir og viðhald á sundlauginni. Viðgerðir innanhúss eru brýnastar og eru að mestu óháðar yfirbyggingunni. Viðgerðir utanhúss eru einnig aðkallandi og hægt að framkvæma án þess að byggt sé yfir laugina en munu verða mikið ódýrari og varanlegri ef þær tengjast yfirbyggingunni.

Sauðárkróki í desember 1994

f.h. Stoðar sf. Verkfræðistofu

Bragi Þór Haraldsson

Starfshópur um uppbyggingu Sundlaugar Sauðárkróks og nánasta umhverfis hennar.

1. fundur

haldinn mánudaginn 4. október 2004 í Ráðhúsinu Skagfirðingabraut 17 – 21

Í upphafi voru fundarmenn boðnir velkomnir til starfa, farið yfir erindisbréfið sem nefndin á að starfa eftir og skoðuð sum þau gögn sem fyrir liggja um uppbyggingu og tengsl við skipulag Sveitarfélagsins Skagafjarðar.

Ákveðið að fundir nefndarinnar færu fram á miðvikudögum kl: 10.00, ef annað væri ekki sérstaklega ákveðið. Í næstu viku (þriðjudaginn 12. og miðvikudaginn 13. október) væri hinsvegar ákveðið að fara í vettvangsferð og heimsóttar eftirfarandi laugar: Í Gravarvogi, í Árbænum, á Selfossi, í Garðabænum og að lokum í Borgarnesi.

Ákveðið að skoða sérstaklega hvað það kostaði að fá arkitekta með í þessa hugmynda-vinnu. Komumst við fram hjá einkarétti þess, eða þeirra, sem sáu um hönnun laugarinnar á sínum tíma?

Þegar skipulag svæðisins og byggingarreitur voru skoðuð var mikið rætt um svæðið norðan sundlaugarinnar og hvort ætti að færa það inn í umræðuna sem nánasta umhverfi sundlaugarinnar. Þessu tengt er tjaldsvæði fyrir ferðamenn á Sauðárkróki. Starfshópurinn var sammála um að koma með tillögu að flutningi tjaldsvæðisins hvar svo sem sundlaugin yrði uppbyggð.

Þar sem rætt er um að nefndin skoði aðra staði en þann sem laugin er nú, kemur upp nálægð við Árskóla og íþróttahúsið. Nefndin þarf að fá sjónarmið skólans vegna skólasundsins.

Koma aðrar staðsetningar til greina? Ef á að flytja laugina, þá af hverju og hvert? Ef ekki á að flytja hana þá þarf að rökstyðja það. Til er skýrsla um ástand núverandi bygginga sem enn eru í fullu gildi.

Fleira ekki gert Rúnar Vífilsson

Tilhögun ferðar

Þriðjudagur 12. okt.

Lagt af stað um kl. 12

Gravarvogslaug um 15.30 (Hafliði)

Árbæjarlaug um 17.00 (Ólafur)

Matarfundur með arkitektum um kl. 19.00

Miðvikudagur 13. okt.

Lagt af stað um 8

Selfoss um 9.00 (Sigmundur)

Garðabær um 12.00 (Gunnar Örn)

Borgarnes um 15.00 (Indriði)

Starfshópur um uppbyggingu Sundlaugar Sauðárkróks og nánasta umhverfis hennar.

2. fundur

haldinn miðvikudaginn 20. október 2004 í Ráðhúsinu Skagfirðingabraut 17 – 21

Í upphafi fundar ræddu menn um vettvangsferð þá sem farið var í vikuna á undan, þar sem skoðaðar voru fimm sundlaugar. Fundarmenn voru sammála um að niðurstaða þessarar ferðar væri eftirfarandi: Við viljum yfirbyggja innisundlaug fyrir kennslu skólabarna, fyrir eldri borgara og ungbarnasund. Við viljum útisundlaug, vaðlaug fyrir fullorðna og aðra fyrir börn með nokkrum leiktækjum. Það þarf völduga rennibraut, helst eins og í Borgarnesi.

Ef sundlaugin verður á núverandi stað þarf að huga að því hvort byggja þurfi fleiri potta en nú eru við sundlaugina annars þarf að gera ráð fyrir tveim til þrem pottum. Við endurskoðun á staðsetningu laugar er mikilvægt að gæta að aðgengi fatlaðra og að búningsklefar laugar og annað sé nánast á einu plani hæðarlega.

Ef byggt verður við núverandi laug þarf að athuga hvort nauðsynlegt sé að breyta um inngang í laugina og hafa aðalinngang að vestan? Einnig viljum við að á sundlaugarlóðinni sé aðstaða fyrir tennis, strandblakvöllur og ýmislegt fleira sem laðar að fólk. Þetta kallar á að tjaldsvæðið verði flutt burt af því svæði sem það er á nú og leggjum til að það verði uppi á Nöfum þar sem tjaldbúðir keppenda voru í sumar á landsmótunum. Göngustígar tengi það svæði við íþróttasvæðið og sundlaugina auk þess sem stutt er þaðan í allar áttir eftir annari þjónustu.

Ákveðið var á síðasta fundi að skoða sérstaklega hvað það kostaði að fá arkitekta með í þessa hugmyndavinnu. Fram kom ákveðin upphæð og verður kannað hvort Sveitarfélagið Skagafjörður er tilbúið til að eyða þeim peningum í hugmyndir að sundlaugarmannvirkjum á tveimur stöðum í bænum.

Fram kom hjá nefndarmönnum að skoða ætti þrjár leiðir:

1. Uppbygging á núverandi stað, sunnan, vestan og norðan við núverandi húsnæði.
2. Uppbygging norðan við íþróttahúsið í tengslum við það og innangengt. Þá yrði svæðið sem færi undir sundlaugarmannvirkin að hluta til á æfingarsvæðunum syðst á Flæðunum.
3. Hugmynd um að blanda þessum svæðum saman. Byggt yrði upp á núverandi stað það sem áður hefur komið fram, en jafnframt að byggð verði innilaug sem hentaði fyrir skólasundið og væri áföst við íþróttahúsið.

Skólastjóri Árskóla kom á fundinn og ræddi um sjónarmið skólans. Þar benti hann á að yfirbyggð sundlaug væri það sem kæmi skólanum best. Einnig væri það mikið hagræði fyrir skólann ef innangengt væri í sundlaugina sem notuð yrði í kennslu. Það sparaði mikinn tíma og einfaldaði alla töfluvinnu á hverju hausti. Þá væri hægt að líta á sundið sem eina grein og félli að tímaáætlun skólans. Nú færu tveir tímar undir einn tíma í sundi vegna fjarlægðar og þess tíma sem það tekur nemendur að fara í sturtu og klæða sig. Nú

væri sundið sett aftast en gæti, með innilaug við hliðina á skólanum, verið felld inn í eðlilega stundatöflu.

Næsti fundur miðvikudaginn 27. október kl: 10.00

Fleira ekki gert Rúnar Vífilsson

Starfshópur um uppbyggingu Sundlaugar Sauðárkróks og nánasta umhverfis hennar.

3. fundur

haldinn miðvikudaginn 10. nóv. 2004 í Ráðhúsinu Skagfirðingabraut 17 – 21

Mætt eru: Guðmundur Jensson, Hallgrímur Ingólfsson, Rúnar Vífilsson, Sigurjón Gestsson og Bryndís Þráinsdóttir sem skrifaði fundargerð. Jón Ingi Sigurðsson boðaði forföll.

1. Rúnar sagði frá heimsókn arkitekts, Jóns Þórs Þorvaldssonar, 9. nóv. Rúnar og Hallgrímur fóru í vettvangsferð um íþróttasvæðið með honum. Jón Þór mun gera skissur af hugmyndum sínum varðandi sundlaugina og verður sú vinna unnið á sem skemmstum tíma.
2. Skýrslu þarf hópurinn að skila til sveitarstjórnar 1. desember. Í skýrslunni þurfa hugmyndir nefndarinnar og arkitekts að koma fram ásamt kostnaðarútreikningum. Lokatillaga þarf að koma frá nefndinni í umræddri skýrslu.
3. Rætt um sundlaugina á Akureyri. Ákveðið að fara til Akureyrar næsta miðvikudag og skoða sundlaugina þar og á Dalvík.
4. Rætt um kostnaðarútreikninga. Helst þarf nefndin að setja fram þrjá möguleika á staðsetningu: a) sundlaug byggð upp á sama stað, b) sundlaug flutt að íþróttahúsi og byggð upp þar og c) sundlaug byggð upp á þeim stað sem hún er nú en kennslulaug byggð við Árskóla. Hallgrímur nefnir að það þurfi að liggja fyrir grind að tillögu áður en hægt er að setja fram tölur.
5. Rætt um hversu nákvæmar tillögurnar skuli vera frá nefndinni. Hallgrímur spyr hvort ekki þurfi að fylgja með hugmyndir varðandi rekstur. Til dæmis hvort mannahald í sundlaug breytist.
6. Rúnar tekur að sér að tala við forstöðumenn sundlauganna á Dalvík og á Akureyri. Byrja á Dalvík. Leggja af stað frá Sauðárkróki klukkan 8:00. Vera á Akureyri um hádegisbil.
7. Rætt um staðsetningu laugarinnar. Rætt um staðsetningu laugar við skólann, skólasund, skólabyggingar og fl. Rætt um tengsl ferðapjónustu og sundlaugar.

Rúnar lætur mannskapinn vita varðandi ferðina norður.

Ekki fleira skrifað niður. Bryndís Þráinsdóttir

Starfshópur um uppbyggingu Sundlaugar Sauðárkróks og nánasta umhverfis hennar.

4. fundur

haldinn miðvikudaginn 24. nóvember 2004 í Ráðhúsinu Skagfirðingabraut 17 – 21

Í upphafi fundar ræddu menn um vettvangsferð þá sem farið var í vikuna á undan, til Dalvíkur og Akureyrar. Niðurstaða þessarar ferðar var sú að menn ættu frekar að horfa til Akureyrar en Dalvíkur. Sundlaugin á Dalvík bætir engu nýju við þá mynd sem hópurinn hafði áður dregið upp, nema ef vera skal hvernig nýta má tækjasalinn, ef hann verður í húsnæði laugarinnar. Á Akureyri var hinsvegar ýmislegt að sjá sem við getum nýtt okkur. Þeir eru búnir að vera að byggja í 11 ár og heildarkostnaðurinn kominn í 812 milljónir á núvirði. Þeir töldu sig myndu standa allt öðru vísi að ef þeir mættu gera hlutina upp á nýtt og þá í einum áfanga.

Talsvert rætt um skýrsluskrif. Eftirtalið talið nauðsynlegt í skýrslu. Gerð grein fyrir erindisbréfi nefndarinnar og hvaða vinnulag hún ákvað að nota við vinnuna. Næst gerum við grein fyrir hvað við viljum gera í sundlaugarmálum. Hvað þarf að vera til staðar? Inn í þann kafla þarf að koma núverandi rekstrarkostnaður og fjöldi þeirra sem laugina sækja í dag. Gera áætlun um hvað við teljum að hægt sé að ná í af fólki með góðri aðstöðu. Þá myndum við gera grein fyrir hugmyndum arkitekta um uppbygginguna og hvaða möguleikar fælust í þeim. Að lokum verðum við að kostnaðarreikna þá möguleika sem eru uppi á borðinu. Nefndin mun svo í lokin leggja til að ein ákveðin leið verði farin.

Áskell Heiðar sviðsstóri markaðs og þróunarsviðs sveitarfélagsins kom á fund nefndarinnar og ræddi m.a. um þær hugmyndir sem þróaðst höfðu með fundarmönnum. Einnig svaraði hann fyrir hugmyndir um menningarhús sem stefnir í að sveitarfélagið komi upp við Safnahúsið. Þegar menn höfðu rætt málin og þær hugmyndir sem uppi hafa verið um menningarhúsið þá er ljóst að þær hugmyndir og hugmyndir sundlaugarhópsins eru mjög svo samrýmanlegar. Tjaldsvæðin færast upp á Nafirnar og svæðið milli bygginganna verði skipulagt með þarfir beggja í huga. Áskell Heiðar lagði áherslu á að skoða sundlaugarbygginguna ekki síður með ferðamálin í huga. Að draga ferðamanninn til Sauðárkróks og fá hann þannig til að nema staðar í Skagafirði og eyða meiri tíma þar en nú er. Þessar hugmyndir samrýmast einnig þeim hugmyndum sem sundlaugarhópurinn hefur verið að ræða sín á milli.

Fleira ekki gert, fundi slitið

Næsti fundur miðvikudaginn 1. desember kl: 10.00

Fleira ekki gert Rúnar Vífilsson

Starfshópur um uppbyggingu Sundlaugar Sauðárkróks og nánasta umhverfis hennar.

5. fundur

haldinn miðvikudaginn 1. desember 2004 í Ráðhúsinu Skagfirðingabraut 17 – 21

Komið uppkast frá arkitekt. Farið var yfir hugmyndir hans og þær ræddar í þaula. Það er tillaga hans að byggt verði upp við núverandi sundlaugarhús. Gert er ráð fyrir viðbótarbyggingu vestan við þá gömlu og þar verði búningsklefarnir. Efri hæð núverandi sundlaugarhúss verði starfsmannaaðstaða og aðstaða fyrir íþróttahreyfinguna. Þá er eftir að ráðstafa plássinu þar sem nú er kvennaklefinn. Margar tillögur komu um nýtingu þess húsnæðis sem þar skapaðist. Ákveðið að skoða þessa hugmynd frekar á næsta fundi.

Fleira ekki gert, fundi slitið

Næsti fundur miðvikudaginn 8. desember kl: 10.00

Rúnar Vífilsson

6. fundur

haldinn miðvikudaginn 8. desember 2004 í Ráðhúsinu Skagfirðingabraut 17 – 21

Uppkastið frá arkitektinum rætt frekar. Margar hugmyndir komu fram sem gera þarf ráð fyrir í skýrslu hópsins. Þótt hópurinn skili af sér einni tillög þarf að kostnaðarreikna hina möguleikana sem settir voru fram af nefndinni og erindisbréfið fól henni að skoða. Ákveðið að skipta nefndinni upp í þrjá vinnuhópa sem skili af sér hugmyndum og punktum á næsta fundi. Rúnar og Bryndís fara í að setja upp texta skýrslunnar, hvað þar á að koma fram og hvað ekki. Guðmundur og Sigurjón skoða rekstur sundlaugarinnar og hvað það kostaði að reka hana eftir stækkun, hverjar áætlaðar tekjur verða og svo framvegis. Hallgrímur og Jón Ingi skoða byggingarkostnaðinn, bæði á núverandi stað samkvæmt framkominni tillögu og einnig kostnað við að byggja upp mannvirkið við Árskóla eða blöndu af þessu tvennu.

Fleira ekki gert, fundi slitið

Næsti fundur miðvikudaginn 15. desember kl: 10.00

Rúnar Vífilsson

Starfshópur um uppbyggingu Sundlaugar Sauðárkróks og nánasta umhverfis hennar.

7. fundur

haldinn miðvikudaginn 15. des. 2004 í Ráðhúsinu Skagfirðingabraut 17 – 21

Mætt eru: Guðmundur Jensson, Hallgrímur Ingólfsson, Jón Ingi Sigurðsson, Sigurjón Gestsson og Bryndís Þráinsdóttir sem skrifaði fundargerð. Rúnar Vífilsson boðaði forföll.

1. Bryndís lagði fram efnisyfirlit af tilvonandi skýrslu frá sér og Rúnari..
2. Hallgrímur sagði frá því að búið væri að skoða lauslega fjármálin varðandi uppbyggingu laugarinnar..
3. Guðmundur lagði fram tölur varðandi aðsókn og rekstur.
4. Farið yfir teikningar. Hallgrímur lagði fram tölur yfir byggingarkostnað. Lauslega áætlað: 390 milljónir króna. Samkvæmt hugmyndum nefndarinnar breytist hlutverk gamla hússins, efri hæð fer undir starfsfólk og sú neðri gæti nýst fyrir líkamsrækt.
5. Guðmundur sagði frá bréfi frá kollega sínum í Borgarnesi varðandi uppbyggingu þar.
6. Nefndinni sýnist að rekstur verði svipaður hvaða leið sem valin verði.

Ákveðið að hittast næst 5. janúar á sama tíma. Menn verði þá búnir að skoða málin frekar.

Ekki fleira skrifað niður. Bryndís Þráinsdóttir

Starfshópur um uppbyggingu Sundlaugar Sauðárkróks og nánasta umhverfis hennar.

8. fundur

**haldinn miðvikudaginn 5. janúar, 2005 kl. 10:00 í Ráðhúsinu
Skagfirðingabraut 17 – 21**

Mætt eru: Guðmundur Jensson, Hallgrímur Ingólfsson, Rúnar Vífilsson, Sigurjón Gestsson, Jón Ingi Sigurðsson og Bryndís Þráinsdóttir sem skrifaði fundargerð

1. Rúnar sagði frá því að skýrslugerð væri hafin. Hann boðar næsta fund í húsnæði Farskólans þar sem nefndin fari saman yfir lokagerð skýrslunnar.
2. Rúnar fór yfir fylgiskjöl. Hallgrímur benti á að úttekt sem Stoð gerði af sundlaug Sauðárkróks fyrir nokkrum árum ætti að fylgja með og var það samþykkt.
3. Rætt um uppbyggingu skýrslunnar og hversu miklar tækniupplýsingar þurfi að fylgja. Talið nauðsynlegt að nefna tvær vaðlaugar og eimgufu sem nefndin telur að þurfi að vera líka. Varðandi uppbyggingu lóðar þá telur nefndin að hana ætti að tengja við Menningarhús á svæðinu. Einnig þurfa að koma í skýrsluna tillögur varðandi nýtingu á eldra húsi.
4. Varðandi reksturinn þá þarf að gera grein fyrir núverandi rekstri og hvernig nefndin sjái hann fyrir sér í framtíðinni, miðað við tillögurnar sem settar verða fram. Gerum ráð fyrir svipuðum rekstrarkostnaði, hvaða leið sem valin verður.
5. Rætt um tengingu við Menningarhús.
6. Kostnaðarútreikningar hafa verið gerðir og eru tilbúnir til að setja inn í skýrsluna. Miklar umræður um nýtingu á gamla húsinu. Umræður um leiðirnar sem nefndin ætlar að leggja til og hvort bæta eigi við fleiri möguleikum.
7. Bryndís og Rúnar komi með tillögur að lokagerð textans fyrir föstudaginn 14. janúar en þá er fundur í húsnæði Farskólans við Faxatorg, klukkan 10:00.

Ekki fleira skrifað niður. Bryndís Þráinsdóttir